

# ANLEITUNG FÜR MONTAGE, TRANSPORT, LAGERUNG UND VERWENDUNG VON FASSADENBAHNEN COROTOP®

+  
+ **corotop.com.pl** +  
+ +

# PRODUKTBESCHREIBUNG

Fassadenbahnen (Windschutz) Corovin 100, Corotop OPEN 200 dienen zum Schutz der Konstruktion und Wärmedämmung von Wänden vor Feuchtigkeit, Wasser, Schnee und Zugluft im Gebäudeinneren, sowie Ableitung der Feuchtigkeit aus dem Gebäudeinneren nach außen.

Die Auswahl und Verwendung von Fassadenbahnen hat entsprechend dem bauaufsichtlich erstellten technischen Projekt, deren Bestimmung und Funktion sowie unter Berücksichtigung der allgemeinen Hinweise in dieser Anleitung zu erfolgen.

Alle an unsere Produkte interessierten Personen laden wir herzlich ein, die Website [www.corotop.com.pl](http://www.corotop.com.pl) zu besuchen, um die Fassadenbahnen entsprechend den Anforderungen der Einrichtung auszuwählen.

# TRANSPORT UND LAGERUNG

- Fassadenbahnen sollten in gedeckten Transportmitteln in der Herstellerverpackung, auf Paletten oder in Containern transportiert werden.
- Alle Windschutzwände sollten in geschlossenen, trockenen und belüfteten Räumen mit einer nicht aggressiven Atmosphäre, bei einer positiven Temperatur und einer Luftfeuchtigkeit von nicht mehr als 60% gelagert werden.
- Sie sollten am besten senkrecht auf einer ebenen, gehärteten, glatten und sauberen Oberfläche gelagert werden.
- Sie sollten nicht in Durchgängen und in einem Abstand von weniger als 1 m von aktiven Heizgeräten gelagert werden.
- Fassadenbahnen sollten bis zur Montage in der Originalverpackung verbleiben.

# VORBEREITUNG DER MONTAGE

- Der Hersteller haftet nicht für Mängel von Fassadenbahnen, die während des nicht vom Hersteller durchgeführten Transports und während der Lagerung der Produkte unter unsachgemäßen Bedingungen verursacht werden.
- Holzelemente des Dachstuhls sollten mit lösungsmittelfreien Mitteln imprägniert werden.
- Vor der Montage müssen alle Windschutzrollen auf früher entstandene Beschädigungen geprüft werden.

## ACHTUNG

Wenn eine Beschädigung der Fassadenbahn oder eine andere optische Anomalie festgestellt wird, sollte sie nicht montiert werden, sondern mit dem Verkäufer die Behebung des Mangels vereinbart.

Die Verlegung von Fassadenbahnen ist gleichbedeutend mit dem Erhalt ihrer optischen Qualität und der Beschädigungsfreiheit bei Transport oder Lagerung.

# TECHNISCHE ANFORDERUNGEN FÜR DIE MONTAGE VON FASSADENBAHNEN

Der Hersteller haftet nicht für Montagefehler oder Defekte der Fassadenbahnen, die durch unsachgemäße Montage verursacht wurden.

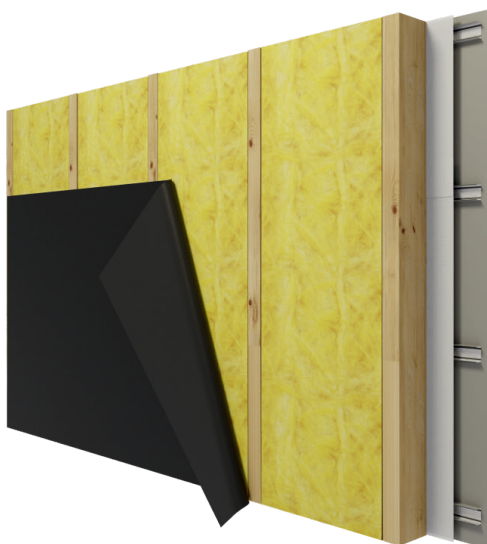
Ein ordnungsgemäß montierter Windschutz muss dicht angeordnet sein, um Luft durch Zugluft und das Eindringen von Wasser und Schnee in das Innere der Konstruktion zu verhindern.

Besonderes Augenmerk sollte daher auf die dichte Montage von Fassadenbahnen an kritischen Stellen wie Überlappungen der Bahnstreifen, Fenster- und Türöffnungen und kleineren Windschutzelementen, gelegt werden.

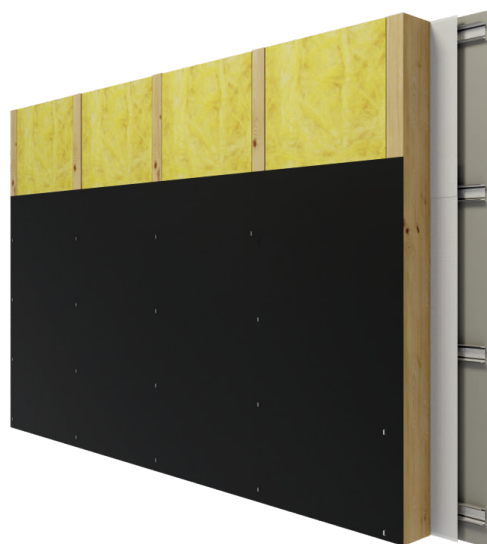
Die Montage muss entsprechend dem technischen Projekt der Anlage und dem Baukunst erfolgen und durch eine bevollmächtigte Person, z.B. Bauleiter, mit Protokoll abgenommen werden.

## MONTAGE VON FASSADENBAHNEN - ALLGEMEINE ANFORDERUNGEN

**1.** Die Fassadenbahn (Windschutz) wird waagrecht (von unten nach oben) oder senkrecht mit Beschriftung nach außen angebracht.



**2.** Die Fassadenbahn leicht anziehen und sie mit Klammern oder Nägeln mit breitem Kopf an die Konstruktion befestigen.

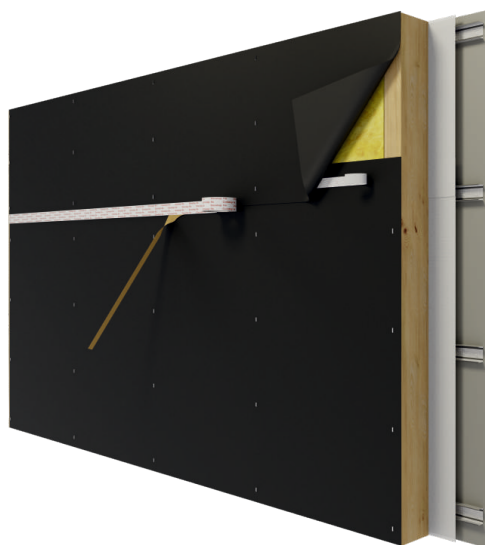


# MONTAGE VON FASSADENBAHNEN - ALLGEMEINE ANFORDERUNGEN

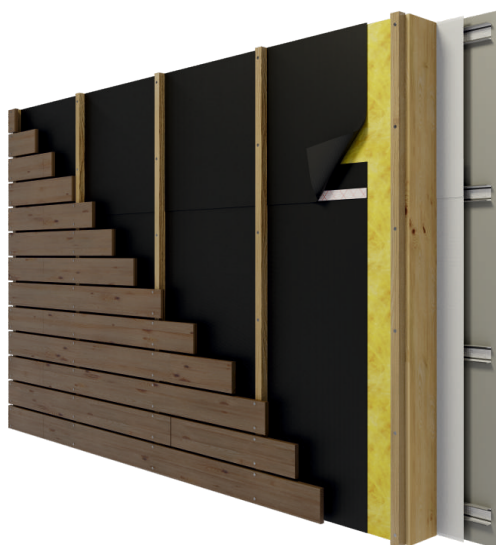
3. Die nächsten Windschutzstreifen werden mit einer entsprechenden Überlappung angebracht, die auf die Bahn gedrückt wird. Die vertikale Überlappung muss mindestens 30 cm betragen



4. Um Zugluft in der Wand zu vermeiden, ist es erforderlich, den Windschutz überlappend mit doppelseitigem Klebeband (z. B. Corotop MIX) oder einseitigem Klebeband (z. B. Corotop FIX) oder in die Fassadenbahn integrierten Klebestreifen (Version PLUS) zu verkleben.



5. Zwischen Windschutz und Fassade einen Belüftungsraum von mindestens 2 cm vorsehen.



# ABSCHLUSSARBEITEN

- Alle Schäden am Windschutz sollten sorgfältig repariert und gegen das Eindringen von Wasser in die Konstruktion und der Zugluft in die Wärmedämmung und das Innere des Gebäudes geschützt werden.
- Die maximale Expositionszeit gegenüber UV-Strahlung ist auf dem Produktetikett angegeben\*  
Es wird empfohlen, die Fassade unmittelbar nach der Montage der Windschutzmembran zu montieren.

# NUTZUNG

Jede Fassadenbahn erfüllt ihre Funktion, sofern sie durchgängig und dicht verlegt wird, um das Eindringen von Wasser und Luftzug zu verhindern.

\*gilt für die durchschnittliche jährliche Sonneneinstrahlung; mit zunehmender periodischer Sonneneinstrahlung ist die Zeit der maximalen Exposition gegenüber UV-Strahlung proportional kürzer